

SL-VBD64 / SL-VBD96

7.2V Lithium Ion Battery for Panasonic

取扱説明書



このたびは、SL-VBD64 / SL-VBD96をお買い求めいただきましてありがとうございます。SL-VBD64 / SL-VBD96はパナソニック社製の業務用ビデオカメラで使用するバッテリーです。ご使用に際しては本書をよくお読みいただき、基本的な取扱い方法や注意事項をご理解された上で安全にお使いください。お読みになられた後は、いつでも見られるところに必ず保管してください。

安全にお使いいただくための注意

本バッテリーは取扱いを誤りますと、破裂・発火・発煙・発熱・漏液の恐れ、または性能低下や故障の原因となりますので、下記の禁止および注意事項を必ず守ってください。

⚠ 危険：死亡や重傷を負う危険が切迫して生じることがあります。

- 充電は専用充電器以外、使用しないでください。
- 本バッテリーは放送用ビデオカメラおよび業務用機器専用です。その他の用途で使用する場合は、必ず弊社にご相談ください。
- 端子間を金属類でショートさせないでください。また、金属製のものと一緒に持ち運んだり、保管しないでください。
- 火の中に投じたり、加熱しないでください。
- 水、海水、飲料水などで濡らしたり、水中に投じないでください。
- 車内や炎天下など、高温になる場所に放置しないでください。また、使用温度範囲を超えた環境で充電、放電、保管をしないでください。
- 端子に直接半田付けしないでください。
- 分解したり改造したりしないでください。
- 落下させたりハンマーで叩くなど、強い衝撃を与えないでください。また、重いものを載せたり圧力をかけないでください。
- 鋭利なもので刺したり、傷つけたりしないでください。また、損傷が著しい場合は使用しないでください。
- 腐食環境（塩害、海水、酸、アルカリ、腐食ガス等）では使用しないでください。また、極端な高温湿度環境でも使用、保管しないでください。

⚠ 警告：死亡や重傷を負う危険が生じる可能性があります。

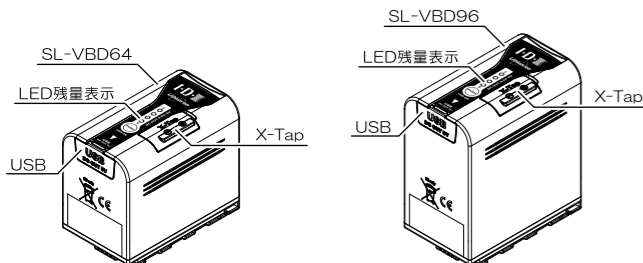
- 高温や高負荷で使用した後は、ケースが熱くなることがありますので注意してください。
- 所定の充電時間を超えても充電が完了しない場合は、直ぐに充電を中止してください。
- 充電や放電中に異臭を発生したり、異常な発熱や変色、変形など通常と異なる症状が見られる場合は、直ぐに使用を中止してください。
- バッテリーから漏液したり異臭がした場合は、直ぐに火気より離してください。
- 万一、漏液した液が皮膚に付着した場合は、直ちに石鹸を使用して水で十分に洗浄してください。
- 万一、漏液した液が目に入った場合は、擦らず直ちにきれいな流水で15分以上洗浄し、医師の治療を受けてください。

⚠ 注意：けがや物品損害が生じることがあります。

- 必ず弊社指定の充電/放電条件を守ってください。
- 涼しく乾燥した場所で保管してください。
- 長時間使用しない時は、機器から取り外してください。
- 帯電物や静電気の発生する場所に接触、接近させないでください。
- 端子は、常にきれいな状態で使用し、汚れや異物が付着したら乾いた布で拭き取ってください。

特長

- 小型・軽量で、高容量。
 - 高品質・高信頼性の日本製リチウムイオン電池を使用。
 - 4段階のLED残量表示が付いています。[残量表示]*
 - X-Tap出力が付いています。[X-Tap]*
 - USB出力が付いています。USBを電源とするポータブル機器にご利用いただけます。[USB]*
- *印は各項目別に詳しい説明がありますのでご覧ください。



充電

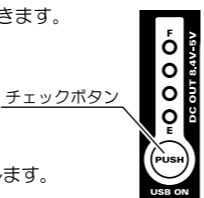
- 本バッテリーの充電は必ず弊社リチウムイオン対応充電器を使用し、他社製の充電器では充電しないでください。充電方法については、各充電器に添付されている取扱説明書をご覧ください。
- 充電時間は、充電電流やバッテリーの使用状況などにより異なります。充電時間は弊社ホームページまたはパンフレットをご覧ください。
- バッテリーの性能を十分に発揮するには、10～30℃での充電をお勧めします。
- 使用温度範囲内で充電してください。使用温度範囲外で充電した場合はセルの劣化原因となる場合があります。
- バッテリーには自己放電がありますので、使用する前に充電してお使いください。

放電

- バッテリーの最大放電電力以下であることを確認してから使用してください。メインコネクタ、X-Tap、USBに接続する機器の総消費電力が最大放電電力を超えていないことを確認してから使用してください。最大放電電力を超えて使用した場合、安全のため保護回路が作動し放電が停止することがあります。過負荷により内蔵されたヒューズが溶断した場合は復帰しません。また、極端な性能劣化の原因になります。
- 低温環境ではバッテリーの放電特性が著しく低下し、電源が入らない場合や使用時間が短くなる場合があります。
- 高温環境ではバッテリーの寿命が短くなりますので10～40℃で使用してください。
- 本バッテリーの放電終止電圧は5Vです。バッテリーの寿命を延ばすためには6V以上で放電を止めることをお勧めします。
- トランシーバーなどを使用する場合は、バッテリーから遠ざけてご使用ください。電波の影響を受けて放電が停止することがあります。

残量表示

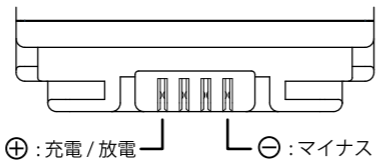
- バッテリーの充電状態を4段階のLED表示で確認できます。
 - <●●●●>点灯時：ほぼ満充電
 - <●●●>点灯時：充電が必要
 - チェックボタンを押すと約3秒間、残量表示LEDが現在容量を表示します。
 - 本バッテリーの電圧が6V以下の場合、チェックボタンを押すと、LEDの1個目が3回点滅します。
- ※残量表示は新品で無負荷時のおおよその容量です。電池の劣化により変わりますので目安としてください。



保護回路

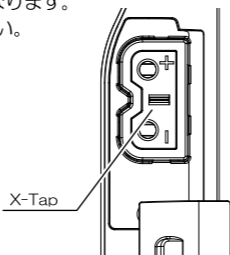
本バッテリーには、安全に使用していただくため過充電保護、過放電保護、過電流保護を内蔵しています。特に高温環境や高負荷で使用されヒューズが溶断した場合は充電も放電もできなくなりますので十分に注意してください。なお、ヒューズが溶断した場合は復帰しません。

メインコネクタ



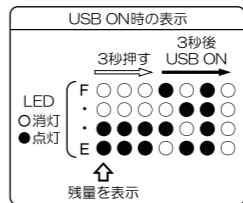
X-Tap

- 本バッテリーはX-Tapがあり、最大出力は20Wとなります。バッテリーの最大放電電力に注意してご使用ください。
- X-Tapはバッテリー電圧をスルー出力します。
- 充電中はX-Tapを使用しないでください。充電器によっては充電が完了しない場合や充電エラーが発生したり、破損する場合があります。
- X-Tapは出力専用です。外部からの電圧印加はしないでください。



USB

- USBはDC5V/1.5Aの電源供給が可能です。
- USBの接続にはA-typeケーブルをご使用ください。
- USBのONは残量表示チェックボタンを3秒以上長押しします。(右図参照)
- 本バッテリーの電圧が6V以下の場合、残量表示チェックボタンを3秒以上長押ししてもUSBは出力しません。
- USB使用中に本バッテリーの電圧が6V以下になった場合は、LEDの1個目が点滅してUSBの出力をOFFします。
- USBのOFFは機器を取り外してから35秒後に自動的にOFFします。
- 充電中はUSBを使用しないでください。充電器によっては充電が完了しない場合や、充電エラーが発生したり、破損する場合があります。
- USBのデータ線はご利用できません。
- USBは5V出力専用です。外部からの電圧印加はしないでください。



仕様

| | SL-VBD64 | SL-VBD96 |
|-----------|----------------------------------|-------------------------------|
| 使用電池 | リチウムイオン二次電池 | |
| 公称電圧 | DC7.2V | |
| 容量 | 6,400mAh/47Wh ※1 | 9,600mAh/70Wh ※1 |
| 充電電圧 | DC8.4V | |
| 最大充電電流 | 2.9A | |
| 最大放電電力/電流 | 30W/3.5A (8.4V) ~ 6.0A (5.0V) ※2 | |
| メインコネクタ | 25W/2.9A (8.4V) ~ 5.0A (5.0V) | |
| X-Tap | 20W/2.3A (8.4V) ~ 4.0A (5.0V) | |
| USB | 7.5W (1.5A x 5.0V) | |
| 放電終止電圧 | 5.0V | |
| 保護機能 | 過充電保護、過放電保護、過電流保護 | |
| 使用温度 | 充電 0 ~ 40℃ (推奨10 ~ 30℃) | |
| | 放電 -20 ~ 40℃ (推奨10 ~ 40℃) | |
| | 保存 -20 ~ 50℃ (1ヶ月) | |
| 寸法 | 41.2(W) x 61.2(H) x 69.5(D)mm | 41.2(W) x 80.5(H) x 69.5(D)mm |
| 質量 | 約250g | 約350g |

※1：弊社の容量表記は20℃時のミニマム表記です。
※2：最大放電電力及び最大放電電流は、メインコネクタ、X-Tap、USBの合計電力及び電流です。

保管

- 涼しく乾燥した場所で保管してください。
- 周囲温度が高く、長期になるほど劣化が進行します。1ヶ月以上の長期保管をするときは0～20℃で保管することをお勧めします。
- 50℃以上になる所では保管や放置をしないでください。
- 満充電で長期保管した場合、劣化が加速することがありますので5ヶ月ぐらいに一度の充電を行い、残量表示LEDが1個点灯する程度になるように充電状態を保ってください。

寿命

- 使用頻度が多くなるほど、満充電にしても使用時間が短くなります。このような時はバッテリーの寿命が近づいています。
- 寿命となる時期は、使用頻度、使用状態、保管状態により異なります。
- 使用頻度が多い、高負荷で使用、高温で使用や保管、満充電状態で長期保管等は寿命を短くする原因となります。
- 使用回数が少なくても過放電回数が多い場合や、過放電時間が長い場合は劣化が進行し寿命が短くなる原因となります。

記録・撮影内容の保証について

本バッテリーの不具合や故障に起因する付随的損害（撮影に要した諸費用および撮影により得べかりし利益の損失等）の補償についてはご容赦願います。

バッテリーのリサイクルについて

リチウムイオン電池はリサイクルが可能です。不要となったバッテリーは、端子を絶縁テープなどで絶縁し、リサイクル協力店に持参していただくか、弊社までご連絡ください。充電式電池のリサイクル・リサイクル協力店については、一般社団法人JBRCを参照してください。(http://www.jbrc.net/hp/contents/index.html)

電気用品安全法 (PSE) について

本バッテリーは業務用ビデオカメラのバッテリーであり省令の対象外とされている産業用機械器具用に該当し本省令の規制対象となりません。

リチウムイオン電池の航空輸送規制について

2015年1月改定

本バッテリーは、国際民間航空機関(ICOA)並びに国際航空運送協会(IATA)の航空危険物規則に規定される危険物(Class9)の対象となりますので、運送時には所定の手続きが必要となりますが、輸送数量によっては危険物除外となる場合があります。

- *ICAO並びにIATAの航空危険物規制に関して
 - 規則 ・国連危険物輸送報告テストに合格していること
 - ・ワット/時定格が100Wh以下のもの
 - ・ワット/時定格がバッテリーに表示されていること
- 本バッテリーは、国連危険物輸送報告テストに合格しています。バッテリー容量は100Wh以下で製品ラベルに表示しています。

バッテリーの機内持ち込み
運航者の承認を必要とせず機内持ち込み手荷物として航空機に持ち込むことが可能ですが航空会社によっては数量、サイズ、総重量など独自の規定を設けている場合がありますので、事前に利用する航空会社に問い合わせることをお勧めします。
予備電池は機内持ち込み手荷物に入れて持ち込むことが出来ますが、端子をテーピングするかビニール袋に入れて絶縁してください。

バッテリーの貨物輸送
◆ 電池単体輸送の場合 (PI965 Section II)
1梱包内にバッテリーを2個まで危険物適用除外として輸送が可能です。

◆ 電池単体輸送の場合 (PI965 Section I.B)
1梱包内にバッテリー3個以上かつバッテリーの合計質量が10kg以下までは落下試験に合格した強固な包装物で輸送が可能です。

◆ 電池を機器と同梱して輸送の場合 (PI966 Section II)
バッテリーを機器と同梱する場合、1梱包内のバッテリー合計質量が5kg以下まで危険物適用除外として輸送が可能です。但し、1梱包内に入れることができるのは機器を作動させるための最小個数と予備電池2個まで。

◆ 電池を機器に組み込んで輸送の場合 (PI967 Section II)
バッテリーを機器に組み込んで輸送する場合、1梱包内のバッテリー合計質量5kg以下まで危険物適用除外として輸送が可能です。

*各輸送形態にはそれぞれ所定の手続きが必要です。

上記に適合しない場合はすべて危険物 (Class9) 輸送の対象となります。危険物規則書は改定される場合がありますので最新の規定に準拠した輸送を行ってください。

詳しくは弊社ホームページをご覧ください。



SL-VBD64 / SL-VBD96

7.2V Lithium Ion Battery for Panasonic

Instruction Manual



Thank you for purchasing the SL-VBD64 / SL-VBD96 Li-ion Battery for Panasonic professional video camera. Prior to using the SL-VBD64 / SL-VBD96 we strongly recommend that you read this Instruction Manual on how to best use the SL-VBD64 / SL-VBD96 and keep this manual for future reference. If you have any additional questions, please contact the appropriate IDX office listed at the end of this manual.

Caution for safety use

Improper handling of this Li-ion battery may result in smoke, heat, fire, explosion or leakage as well as cause performance degradation or failure. Please be sure to observe the following precautions.

⚠ DANGER

May cause sudden serious injury and death.

- Charge with IDX battery charger only.
- Use with professional video cameras or other video equipment. Please contact IDX for more information.
- Do not short the contact pins with any metal object. Do not carry or store with metal equipment.
- Do not expose to heat and never throw the battery in a fire.
- Do not immerse in water. Keep the battery dry and away from excessively dry or humid environments.
- Do not leave the battery exposed to excessive heat such as in a car or directly under the sun light. Do not use outside of specified temperature ranges.
- Do not solder on the contact pins directly.
- Do not attempt to open the outer casing or break apart the battery.
- Do not subject the unit to extreme physical impact or pressure, or place any object across the terminals that could cause it to short.
- Do not pierce or drill into the outer casing of the unit.
- Do not attempt to use the battery if damaged.
- Do not use the battery in a corrosive environment. Damages occur from salt water, seawater, acid, alkali, corrosive gas, etc.
- Risk of explosion if battery cells are replaced by an incorrect type.

⚠ WARNING

May cause serious injury and death.

- Please note that the outside casing becomes hot when the battery is discharged in high temperatures or with high loads.
- Stop charging immediately if the battery fails to charge within the designated time. Refer to charger manuals for charge times.
- Do not use if the battery displays unusual characteristics (odd odor, discoloration, etc.) when in use, during charge or in storage.
- Keep away from fire if the battery leaks fluid or has an unusual smell.
- In case of leakage immediately wash your hands and face thoroughly with clean water and contact your IDX representative for further instructions.
- Immediately seek medical attention if battery fluid gets into contact with your eyes.

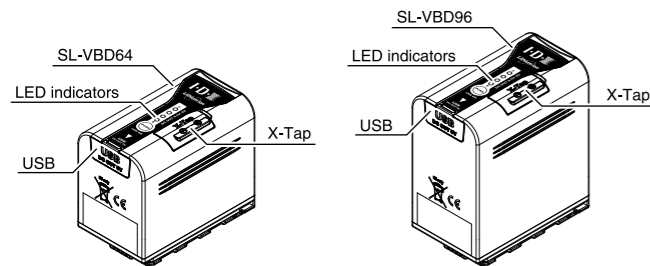
⚠ CAUTION

May cause injury or damage other equipment.

- Follow instructions on charging and discharging.
- Store in cool and dry conditions.
- During long periods of inactivity, please remove the battery from the equipment.
- Do not use, store or place the battery in an electrostatic area.
- Always keep the connectors clean.

Features

- Light weight, compact, high performance Li-ion battery with a durable design.
- Fore power status LED indicators accurately displays remaining power capacity. [Refer to Capacity display LEDs]
- DC output connectors for peripheral equipments. [Refer to X-Tap]
- USB power output for charging portable devices. [Refer to USB]



Charging

- Only charge with an IDX lithium ion charger and refrain from charging with third party chargers. Please refer to the charger manual for charging method information.
- Estimated charging times may vary depending on the charger and condition of the battery. Refer to our website or brochure for more details.
- The ambient temperature range for charging is 32~104°F (0~40°C); however, 50~86°F (10~30°C) is recommended for optimizing the charging performance. When the battery is charged in temperatures 32°F(0°C) or below, it may not fully charge, even if the designated charge time has elapsed.
- Charging outside of the recommended temperature range can accelerate cell deterioration.
- Lithium ion batteries have a slight self discharge; therefore, IDX recommends to charge prior to use.

Discharging

- When using the battery, the total power consumption should not exceed 30W 104°F (40°C) or less. Please carefully calculate the total power consumption of the equipment(s) connected to the battery prior to use. If power loads exceed 30W, an internal protection circuit will activate and stop discharging to protect the battery cells. Excessive power loads may generate excessive heat, which can damage or melt battery protection fuses.
- The battery life may diminish if high loads are applied frequently.
- Battery run-time may reduce when used in extreme high and low temperatures. IDX highly recommends to use the battery in ambient temperatures of 50~104°F (10°C~40°C)
- The battery will automatically stop discharging when the voltage reaches 5V. To extend battery life, IDX recommends to stop using before the battery reaches 6V.
- Microwave transmitters with 5W outputs or more should be kept as far away from the battery as possible. High power transmitters may disrupt or stop supplying power.

Capacity display LEDs

- The remaining capacity is shown with four built-in LEDs. F indicates 'fully charged' and E indicates 'empty' or 'need to charge'.
- To check the remaining capacity, press the check button. The LED lights will emit and reflect the battery charge level.
- If the battery voltage is below 6V the LED will blink three times after pressing the check button.

※ Please be aware that LED indicates approximate amount of capacity when not providing power, and this varies by age and condition of battery.

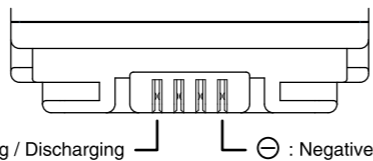
Battery capacity display LEDs Check button



Protection circuitry

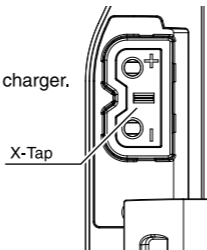
There are three types of protection circuits to ensure the battery is protected from Over-charge, Over-discharge, and Over-current. If the protection fuse is blown, the battery is no longer operable.

Main connector



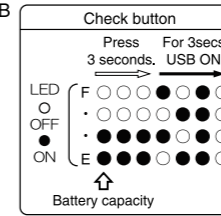
X-Tap

- X-Tap power output terminal available.
- The maximum power output is 20W.
- The output voltage is a battery through (8.4V~5.0V).
- Do not draw power from X-Tap while charging as it may interrupt charging, cause a charger error, or damage the charger.



USB

- USB connector for power supply. (DC5V/1.5A)
- USB connector is A type. (USB Cable should be A type as well).
- To activate the USB power output, push and hold the CHECK / USB ON button for more than three seconds (see diagram to the right).
- If the voltage of the battery is below 6V, the USB output will not be active.
- If the voltage of the battery reaches 6V while the USB is in use, the bottom LED will blink and the USB will become non active.
- USB power will turn off automatically 35 seconds after the USB cable is removed.
- Do not draw power from USB while charging as it may interrupt charging, cause a charger error, or damage the charger.
- This terminal does not provide data, only power.



Specifications

| | SL-VBD64 | SL-VBD96 |
|----------------------------|--|--|
| Cell chemistry | Li-ion | |
| Nominal voltage | DC 7.2V | |
| Capacity | 6,400mAh / 47Wh ※1 | 9,600mAh / 70Wh ※1 |
| Charge voltage | DC 8.4V | |
| Charge current | 2.9A | |
| Maximum discharge rate | 30W / 3.5A (8.4V) ~ 6.0A (5.0V) ※2 | |
| Main Connector | 25W / 2.9A (8.4V) ~ 5.0A (5.0V) | |
| X-Tap | 20W / 2.3A (8.4V) ~ 4.0A (5.0V) | |
| USB | 7.5W (1.5A x 5.0V) | |
| End voltage | 5.0V | |
| Battery protection circuit | Over-charge, Over-discharge, Over-current | |
| Ambient temperature | Charge | 32~104°F (0~40°C) (50~86°F (10~30°C) recommended) |
| | Discharge | -4~104°F (-20~40°C) (50~104°F (10~40°C) recommended) |
| | Storage | -4~122°F (-20~50°C) (One month) |
| Dimensions | 41.2(W) x 61.2(H) x 69.5(D) mm 1.62(W) x 2.41(H) x 2.74(D) inches | 41.2(W) x 80.5(H) x 69.5(D) mm 1.62(W) x 3.17(H) x 2.74(D) inches |
| | Weight | approx, 250g / approx, 0.55 lbs |

*1. Measured capacity of battery is a minimum rating at 20°C.

*2. Maximum load is the sum of X-Tap, USB and Camera loads.

Storing

- Store in cool and dry conditions.
- Do not store or leave in temperatures of 122°F(50°C) or above.
- For long-term storage, please store with about 20~30% of capacity and recommend for re-charging every five months.
- Deterioration of battery performance will be accelerated when the battery stored in a high ambient temperature and/or stored for long period without used.

Life cycle

- Life may vary depending on frequency of use, storage and operational temperature environment.
- Life will be reduced if frequently used with high load applications.
- Life is also reduced if stored in fully charged and/or empty conditions for extended periods.

Compensation for recorded content

Recorded content cannot be compensated for if recording or playback is disabled due to a malfunction of the battery pack or other devices.

For China only



这些标志根据2006/2/28公布的“电子信息产品防止污染管理办法”以及“对于电子信息产品污染控制标示的要求”，是适用于在中国销售的电子信息产品的环境保护使用期限。

环保使用期限 注意) 环境保护使用期限在正常的条件下有害物等不泄漏的期限, 不是保证产品功能性能的期间。

有毒有害物质的名称, 含量, 含有部位的标示

| 品名 | 有毒有害物或元素 | | | | | |
|------------|----------|------|------|----------------------|----------|------------|
| | 铅 Pb | 汞 Hg | 镉 Cd | 六价铬 Cr ⁶⁺ | 多溴联苯 PBB | 多溴联苯醚 PBDE |
| 机构部件 | ○ | ○ | ○ | ○ | ○ | ○ |
| 主体 电气部件 | × | ○ | ○ | ○ | ○ | ○ |

○:表示该部件材料的所有均质材料中有害物质含量均在SJ/T11363-2006标准所规定的限量要求以下。
×:表示至少该部件材料有一个均质材料中该有害物质含量超过了SJ/T11363-2006标准所规定的限量要求。



Design and specification are subject to change without notice.

IDX Company, Ltd. : 6-28-11 Shukugawara, Tamaku, Kawasaki-shi, Kanagawa-ken 214-0021 Japan
Tel : +81-44-850-8801 Fax : +81-44-850-8838 E-mail : idx.japan@idx.tv
IDX System Technology, Inc. : 19001 Harborgate Way, Suite 105, Torrance, CA 90501 USA
Tel : +1-310-328-2850 Fax : +1-310-328-8202 E-mail : idx.usa@idx.tv
IDX Technology Europe, Ltd. : Unit 9, Langley Park, Waterside Drive, Langley, Berkshire SL3 6AD England
Tel : +44-1753-547692 Fax : +44-1753-546660 E-mail : idx.europe@idx.tv

Battery recycle

This Li-ion battery can be recycled. Please follow the regulations in your country or contact your local IDX office for further details.

Li-ion Battery Air transport Compliance (as of Jan 1st, 2015)

International Civil Aviation Organization (ICAO) and International Air Transport Association (IATA) rules, regulations and requirements:

- Battery is proven to meet the requirements of each test in the UN Manual of Tests and Criteria, Part III, subsection 38.3.
- Lithium ion battery is less than 100Wh.
- Lithium ion battery capacity Watt-hour rating is labeled on the outside of the battery case.

SL-VBD64 / SL-VBD96 ICAO and IATA

The SL-VBD64 / SL-VBD96 has met the requirements for United Nations Recommendations on the Transport of Dangerous Goods. The SL-VBD64 / SL-VBD96 capacity is less than 100Wh which is illustrated on a label located on the exterior of the battery housing.

SL-VBD64 / SL-VBD96 Classification

The SL-VBD64 / SL-VBD96 battery is classified as a "Class9 Dangerous Goods" product by the International Civil Aviation Organization (ICAO) and International Air Transport Association (IATA). This battery is required to follow certain procedures at times of shipping and transportation. Below are guidelines for properly preparing the shipment and transportation of the SL-VBD64 / SL-VBD96.

For aircraft carry-on baggage

An unlimited number of carry-on batteries are permitted; IDX recommends isolating the battery terminals by taping or put the spare battery into plastic bag. IDX recommends checking with the airline company prior to traveling. Some airline companies may have additional rules and regulations for transporting lithium ion batteries.

For aircraft check-in baggage

If the battery is attached to a piece of equipment, such as a camera, monitor, recorder, etc. it can be checked-in baggage. If the battery is not attached to a piece of equipment, it must be carried-on.

For cargo

- Battery only (Packing Instruction 965 Section II)
Two batteries that are less than 100Wh in one packing box can be transported by cargo. This will exempt the package from being classified as hazardous material. To qualify for this exemption, the package used for transportation must pass a 1.2 meter drop test.*3 In addition, a lithium ion battery caution label is required on the shipping package. To finalize the exemption, a declaration of exemption for Dangerous Goods materials must be submitted to the cargo company.

- Battery only (Packing Instruction 965 Section I.B)
When transporting three or more batteries in one packing with a total NET weight batteries of 22 lbs (10kg) or less, the package must be classified as "Class 9 Dangerous Goods". The package used for cargo must pass a 1.2 meter drop test. In addition, it is necessary to label the following on the package: lithium ion battery caution label, Class9 label, UN number "UN3480 Lithium ion Batteries", name and address of shipper and consignee. Lastly, a declaration of exemption for dangerous goods materials should be submitted to the cargo company.

- Battery packed with equipment (Packing Instruction 966 Section II)
When the battery is packed with equipment and the net weight of a battery (battery weight only) in the package is 11 lbs (5kg) or less, this package may be transported as an exemption of the dangerous goods article. However, one package is limited to the minimum quantity of batteries required to operate the equipment and two spare batteries. To qualify for this exemption, the package used for cargo must pass a 1.2 meter drop test.*3 In addition, a lithium ion battery caution label is required on the shipping package. Lastly, a declaration of exemption for dangerous goods materials should be submitted to the cargo company.

- Battery contained in equipment (Packing Instruction 967 Section II)
If the battery is installed in the equipment and the net weight of the battery (battery weight only) is 11 lbs (5kg) or less, this package may be transported as an exemption to the dangerous goods article. A caution label and declaration are not required if there are two or less batteries installed in the equipment and is packaged with firm packing material. If more than two batteries are installed in the equipment, the package must have a lithium ion battery caution label and a declaration of exemption for dangerous goods article should be submitted to the cargo company. A drop test for this package is not required.

*3. IDX's standard shipping package has passed the drop test; however the individual battery package has not tested.

If the above requirements are not met, all packages are subject to the classification of Dangerous Goods product (class9).

Dangerous Good regulations are subject to change. Please comply with the most updated regulations.

